

Az erdélyi duplakontyos bukó galamb tenyésztése és bírálata

MGKSZ Bíráló tanfolyam 2011 - Szakdolgozat

Bagi Zoltán

Tartalomjegyzék

Bevezetés	2
A fajta története	2
Tenyésztése	3
Bírálata	4
Összefoglalás	6
Melléklet	7

Bevezetés

Amikor megtudtam, hogy dolgozatot kell készítenem egy galambfajtaról, egy percig sem volt kérdéses, hogy az erdélyi duplakontyos bukóra esik majd a választásom. Ezt a fajta iránti szeretetem és a tenyésztésükben összegyűjtött tapasztalataim indokolják. Első találkozásom a fajtával valamikor a kilencvenes évek közepén történt. A Tótkomlói egyesület kiállításán tombolával lehetett galambokat nyerni. A tombolagalambok között volt egy sárga duplakontyos tojó is. A többi galamb között nagyon egzotikusnak tűnt, azonnal beleszerettem, bár nem ismertem a fajtát. Addig vettem a tombolákat, míg végül nyert az egyik. Egyértelmű volt, hogy melyik galambot választom. Ez volt az első fajtatiszta galambom. Az igazi kaland csak ezután kezdődött, párt kellett neki találni. Mint utóbb kiderült, nem csak a magyar galambfajták között ritkának számító fejdíszje miatt számított akkoriban Magyarországon különlegesnek, hanem tenyésztőinek kis száma miatt is. A monori börzéken komoly vadászatot kellett folytatni, hogy ráakadjon az ember néhány példányra. Az, hogy esetleg színben és minőségben is megfelelőt találjon, már szinte lehetetlen küldetésnek számított. Részben ez is közrejátszott abban, hogy évekkal később felhagytam a fajta tenyésztésével. Mára azonban sokat változott a helyzet. Ha nem is számít elterjedt fajtának, azért egyre többen foglalkoznak vele és egyre jobb minőségűek a hazai állományok. Időközben bennem is újra felerősödött a szimpátia a fajta iránt, így 2011-től újra vannak duplakontyosok a galambházamban.

A fajta története

Az utóbbi száz évben a fajtaról megjelent írások szinte kivétel nélkül megemlítik, hogy az erdélyi duplakontyos bukók kitenyésztésben vezető szerepet töltött be Marossy József, aki az 1890-es években kezdte a munkát, majd 1902-ben mutatta be először kiállításon galambjait. Kezdetben az erdélyi bukókra emlékeztető, orrkontyos, fésű nélküli galambok voltak. A fajta első részletes leírását a Fauna című erdélyi lap ismertette 1922-ben. Később moldvai és dél-országi duplakontyos keringőkkel, valamint calorai röpforgókkal keresztezték az eredeti alakot. A cél az homlokrózsa dúsabbá és kerekébbé tétele mellett a csőr vastagítása volt. Ennek a munkának a fő központja Marosvásárhely volt. A kitűzött célokat többé-kevésbé sikerült is elérni, de nem kívánt mellékhatások is jelentkeztek. Az evező és kormánytollak hosszabbak lettek, előfordult a lógó szárny is és a csőr is rövidebbé és hosszabbá vált. A XX. század végétől ezeknek a hibáknak a kijavítása lett a fő feladat.

Tenyésztése

A fajta tenyésztésében szerzett tapasztalataim alapján elmondhatom, hogy a fajta szaporodóképessége átlagosnak tekinthető. 2009-ben végzett felmérésem is alátámasztja ezt. Az adatok alapján az egy párra vetített éves szaporulta 2,789 egyed. Ezzel a magyar fajták között a középmezőny végén szerepel. Nyugodt vérmérsékletű galambok, ritka a tojástörés. A tojások legtöbbször termékenyek és a fiókák ki is kelnek. Fiókanevelés során azonban már nem ilyen sikeresek. Bár a legtöbb pár képes felnevelni mindkét fiókát, de a legtöbbször egyik sem tudja kihasználni a benne rejlő növekedési potenciált. Mivel ilyen esetekben gyengébb, az önálló életre nem megfelelően felkészített madarak hagyják el a fészket, gyakori a fiatalok körében a megbetegedés és az elhullás. A probléma hátterében az egyre rövidebb csőr és az áll, hogy egy etetés alkalmával a szülőknek többször kell forduljanak, hogy a fiókák és saját begyüket tele tömjék. Persze ez utóbbi probléma megfelelő minőségű takarmánnyal és naponta többszöri etetéssel, valamint a higiéniai feltételek biztosításával nagyban csökkenthető. Hosszú távon a nevelőképesség további csökkenése várható, köszönhetően a tenyésztők körében egyre népszerűbb csőrrövidítési irányzatnak. Ennek fő oka a fajta „nemesebbé” tétele és a csőrrózsa nagyobb kihangsúlyozása, ami egy „show” változat kialakulását eredményezte a fajtán belül. Véleményem szerint ez téves irány a tenyésztésben és sok veszélyt hordoz magában. Amellett, hogy csökkenti a fajta életképességét, szembe is megy a fajtaleírással, ami középhosszú csőrűnek írja le a fajtát. A csőr további rövidítése átalakítaná az fej egész képét. Nem segíti a helyzet tisztázását a fajtaleírások különböző volta sem. Míg a magyar szakirodalomban legtöbbször középhosszú csőrűnek írják le - azzal a kiegészítéssel, hogy annak alsó határán mozog -, addig a jelenleg is érvényes 1985-es román standard szerint rövid csőrű fajta, de a más rövidcsőrű fajtáknál megadott 10-11 mm-es csőrhossz helyett 13-14 mm-t ír. Úgy tűnik, hogy mindenki ugyanarról beszél, csak más irányból közelíti meg a kérdést. Megítélésem szerint Marossy József végakarata szerint rövid csőrűnek kell megőrizni a fajtát, de nagyon fontos lenne tisztázni, hogy ez nem ultra rövid csőrhosszt jelent. Azt is figyelembe kell vennünk, hogy pontos számot nem adott meg, ezért elképzelhető, hogy Marossy mást értett rövid csőr alatt, mint tesszük azt ma. Valószínűleg a kitenyésztő is olyan csőrhosszra gondolt, ami mellett még arányos marad a fej felépítése. A pontos értéket olyan szűk tartományban kell megadni, ami közelít a rövid csőr fogalmához, de nem veszélyezteti a fiókanevelő képességet és a fej harmóniáját. Talán a csőrhossz körül kialakult vita háttérbe szorított egy másik fontos kérdést. A csőr formája és felépítése legalább ilyen mértékben befolyásolja a fej harmóniáját, hiszen egy egyébként helyes hosszúságú, de

vékony és hegyes csőr is keltheti a nem kívánt „cinkecsőr” hatást, és fordítva, egy kicsit hosszabb, de vastag, ék alakú csőr nem feltétlenül hat rombolóan. Érdekes erre is figyelemmel lenni. Nagyon lényeges kérdés még a csőr, az orrkonty és a fej méreteinek harmonikus aránya. További, a csőrt érintő kérdés, mely a karmokat is érinti, a sötét tollazatú egyedek nevezett részeinek jelzettsége. Azt gondolom, hogy nem kívánatos a jelzett csőr és karom, de ezek kiiktatásához időre van szükség, ezért ezt is figyelembe kell venni az érintett egyedek bírálatánál. A tenyésztőknek pedig törekedniük kell a probléma mihamarabbi megoldására.

Lényeges tenyésztési kérdés még a fajta röpképessége. Mivel egy bukó galambról beszélünk, joggal várható el, hogy a gyakorlatban is bizonyítsanak az egyedek. Sajnos nem mindenkinek van lehetősége arra, hogy a szabadba járassa a galambjait, de meggyőződésem, hogy a tenyésztők többsége megtehetné ezt. Mégsem teszik, és ez komoly károkat okoz. A zárt tartás következtében elsorvad a bukó képesség, más negatív hatásokról nem is beszélve. A fajta iránt valóban felelősséget érző tenyésztőknek kötelessége ezt a szempontot is figyelembe venni a szelekciónál.

A tenyésztés országos helyzetét tekintve már említettem, hogy kevesen foglalkoznak a fajtával. 2009-es felmérésben a magyar galambfajták elterjedését vizsgáltam. A felmérés kérdőívével megkerestem az MGKSZ összes tagegyesületét és a magyar fajtákkal foglalkozó fajtaklubokat. A visszajelzés 30,9%-os volt, így egy nem teljes körű, de reprezentatív felmérésről beszélhetünk. Az eredmények szerint Magyarországon 7 tenyésztője volt a fajtának és összesen 38 tenyészpárral és a már említett szaporasági rátával. Természetesen ennél valamivel nagyobb a hazai állomány és a tenyésztői tábor, de az sokat elárul, hogy a magyar fajták értékelésére szolgáló rendszerben veszélyeztetettnek számít. Tágabb kitekintésben vizsgálva a fajta elterjedését, egyértelmű, hogy géncentruma Erdélyben található. Románián kívül Nyugat-Európában vannak még jelentősebb állományok, főleg Németországban és Franciaországban. Ezen kívül már Észak-Amerikába is eljutott a fajta.

Bírálata

A **bírálat sorrendje** a következő. Összbenyomás, alak, testtartás, fej a csőrrózsával és a fésűvel, csőr és szem, szín és rajz. A bírálat során a következőket kell figyelembe venni.

Összbenyomás: Rövid, zömök, közepesnél kisebb keringő nagyságú, alacsony állású galambok.

Testfelépítés, testtartás: A mell izmos, széles, kissé előredomborodik. A test közel vízszintes, de a farok felé enyhén lejt. A testhossz 30-32 cm. Hibaként említhető a hosszú,

megnyúlt forma és a nagy testméret, valamint az emelt mell miatt kialakuló meredek testtartás.

Fej: Kicsi, minden irányban lekerekített, a fejtető ívben domborodó. A homlok emelt. A csőrözsa szabályos kör alakú, megfelelően tömött, befedi az orrdudorokat és a homlokot, de a felső csőrkvát csak részben. A tarkót a fejhez simuló, és a fejtető vonalán kissé túlérő, a fülek tájkáig lenyúló, középmagasan tűzött körfésű díszíti, mely tollforgókban végződik. A leggyakrabban előforduló hibák a szögletes fej, és ebből eredő lapos fejtető, valamint a nyújtott fej. Hiba még a nem kör alakú, esetleg aránytalan csőrözsa, keskeny, csak a csőrre boruló tollazat és a csapott konty.

Szem: Teljesen tiszta, vagy egészen enyhén vérerezett szivárványhártyájú gyöngyszem. A szemgyűrűk szélesek, finom szövetűek, enyhén duzzadtak, kétsorosak és halvány pergamen színűek. Itt hibaként az írisz erős erezettsége említhető meg.

Csőr: A középhosszúság alsó határán mozog, egyesek rövideknek írják le. Ideális esetben 12 mm-nél nem rövidebb, legjobb a 12-14 mm-es csőr hossz. Fontos, hogy a homlokrözsa alól mindig kilátszik. Kissé lefelé irányuló, a kávák hegye tompa, ék alakban elvékonyodó, színe a tollazat színéhez igazodóan a világos szaruszínűtől a sötét szaruszínűig változó. A feketék és kékek sötétén jelzett csőrhegye megengedett, de előnyben kell részesíteni a világos csőrűeket. Az orrdudor kicsi, szív alakú, sima felületű, fehéren porozott. Hibaként felsorolható a kelleténél rövidebb vagy hosszabb, és a vékony csőr. Továbbá az említett kivételeken kívül a jelzett csőr.

Nyak: Középhosszú, vállban vastag majd fokozatosan elvékonyodó, függőleges tartású, hátsó élén enyhén ívelt. A toroktáj derékszögben kikerekített.

Mell: Széles, telten gömbölyödő, kissé előredomborodó, enyhén emelt tartású. A túlságosan emelt mell hiba.

Hát: A vállak között széles, viszonylag rövid, a farok felé fokozatosan elkeskenyedő és enyhén lejtő.

Szárnyak: Középhosszúak, a testhez szorosan simulnak, a hátat jól takarják, az evezők majdnem a farok végéig érnek, a kormánytollakon nyugszanak, egymást nem keresztezik.

Farok: Közepes hosszúságú, zárt, keskeny és lapos, a hát vonalában törés nélkül folytatódva enyhén lejtő, vége a talajt nem érinti. A kormánytollak száma 12.

Láb: Rövidek vagy legfeljebb középhosszúak. A csüd és az ujjak tollatlanok, élénkvrös színűek. A karmok színe a csőr színével megegyező.

Tollazat: A tömött, sűrű tollazat a testhez szorosan simul, a nyakon fényesen csillog.

Színváltozatok: Egyszínűek: fehér, fekete, dun, vörös, sárga, feketeszalagos kék,

kékkovácsolt, ezüst szalagos. Tarkák: fekete, dun, vörös, sárga, háromszínű és négyszínű.

Szín és rajz: A színek teltek és tiszták, a tarkák fehér alapon egyenletesen elosztott rajzúak (nem foltosak), az evező és kormánytollak egészen fehérek is lehetnek. Azok az egyedek, amelyek csak egy-egy fehér vagy színes tollal rendelkeznek, nem tarkák.

Röpkövetelmény: 30 perc hosszidő és bukdácsolás. Manapság gyakori hiba a bukás teljes hiánya.

A hibák egy részét már korábban is említettem, de célszerű őket külön is összefoglalni.

Enyhe hibák: A kívánatosnál hosszabb vagy rövidebb és a vékony csőr, az enyhénél emeltebb melltartás. Nem intenzív szín, tört fényű, vagy vérerezett szivárványhártyák, keresztben osztott csőrrózsa.

Súlyos hibák: Az előírtnál nagyobb és hosszabb test. Keskeny, lapos mell. Hosszú, keskeny hát és szárnyak. Vékony, hosszú nyak. Magas lábak, meredek testtartás. Hosszú evező- és kormánytollak. Széles farok, sarkos fej. Szabálytalan orrkonty vagy fésű, szabálytalan szín és rajz.

Gyűrűméret: 7 mm

Összefoglalás

Annak ellenére, hogy Magyarországon kevés tenyésztővel rendelkeznek, és Erdélyben is csökkent a tenyésztők száma, mégis vannak biztató jelek a jövőt illetően. Az elmúlt tíz évben számos írás jelent meg a Galamb és kisállat magazinban a fajtáról, és ami még fontosabb, ezekben színvonalas szakmai vita folyt. Sok kiállítási beszámoló is foglalkozik a hazai állomány értékelésével. Ezek az írások is hasznos segítséget jelentettek a dolgozat elkészítésében. A fajta legnagyobb problémája a kevés tenyésztőn túl, a különböző tenyésztési irányok megléte. Ennek felszámolásában jelentős szerepe lehet a határozott és következetes bírálatnak. A tenyésztők számára nagy lehetőség, hogy létezik a fajtát ápoló fajtaklub. Élni kéne ezzel a lehetőséggel, már csak azért is, mert az összefogás jelenti a legjobb lehetőséget arra, hogy ennek a jobb sorsra érdemes, kedves, magyar galambfajtának a jövőjét biztosítsuk!

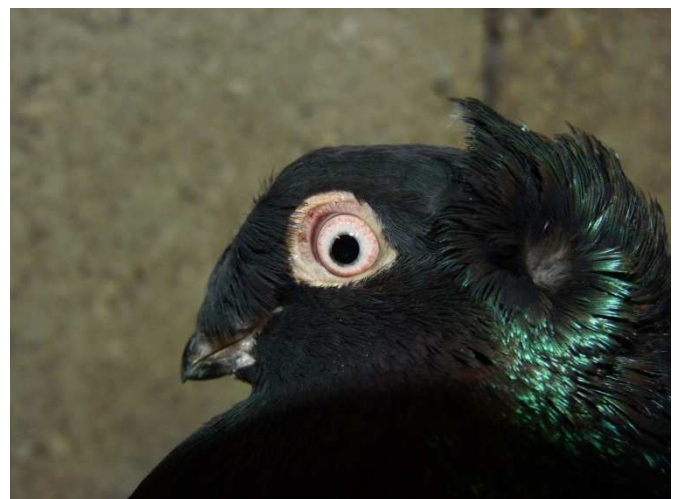
Melléklet



Ideális állás és testtartás.



A betűzött fésű ma már kerülendő



Enyhén a fej fölé magasodó fésű, szépen fejlett forgóval



A tarkánál az egyenletes színeloszlás követelmény



A tollasodó láb hiba